

BANQUE DE FRANCE

# TENDANCES RÉGIONALES

MAI 2025

Période de collecte :

du mardi 27 mai 2025 au mercredi 04 juin 2025

**La Banque de France exprime ses plus vifs remerciements aux entreprises et établissements de la région Normandie** qui participent à cette enquête mensuelle sur l'évolution de la conjoncture économique dans les secteurs de l'industrie, des services marchands, du bâtiment et des travaux publics.

CONTEXTE NATIONAL	2
SITUATION RÉGIONALE	3
SYNTHÈSE DE L'INDUSTRIE	4
SYNTHÈSE DES SERVICES MARCHANDS	9
SYNTHÈSE DU SECTEUR BÂTIMENT – TRAVAUX PUBLICS	11
PUBLICATIONS DE LA BANQUE DE FRANCE	13
MENTIONS LÉGALES	14

## Contexte National

Selon les chefs d'entreprise qui participent à notre enquête (environ 8 500 entreprises ou établissements interrogés entre le 27 mai et le 4 juin), l'activité a significativement reculé en mai, en raison principalement des congés et fermetures liés au positionnement des jours fériés. Ceci vaut dans l'industrie et, dans une moindre mesure, dans les services marchands et le bâtiment. En juin, d'après les anticipations des entreprises, l'activité repartirait à la hausse dans les trois secteurs, et de manière plus nette dans l'industrie. Les carnets de commandes restent toutefois jugés bas dans l'industrie hors aéronautique.

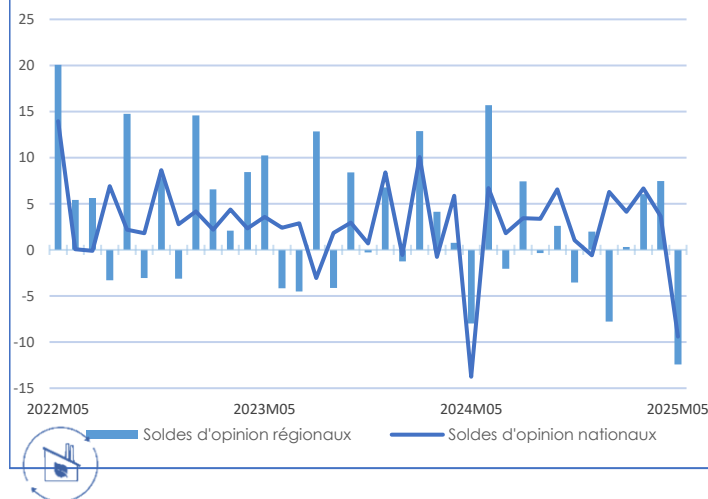
Notre indicateur d'incertitude, qui se fonde sur les commentaires des entreprises, se replie dans les trois secteurs, mais plus modérément dans l'industrie, plus exposée à l'environnement international. L'effet de la hausse des droits de douane américains sur le volume de leur activité est ainsi régulièrement mentionné par les chefs d'entreprise de l'agroalimentaire (vins et spiritueux), de la chimie, du bois-papier-imprimerie et de l'habillement-textile-chaussure (entreprises du luxe). Pour certaines activités dans les services marchands, les entreprises déclarent également des répercussions indirectes, notamment dans la publicité et le travail temporaire.

L'évolution des prix des matières premières est jugée stable dans l'industrie, et les difficultés d'approvisionnement restent dans l'ensemble faibles, hormis dans les matériels de transport. Les prix de vente sont globalement stables dans l'industrie et les services, et baissent dans le bâtiment. Les difficultés de recrutement sont plutôt stables, à 19 %.

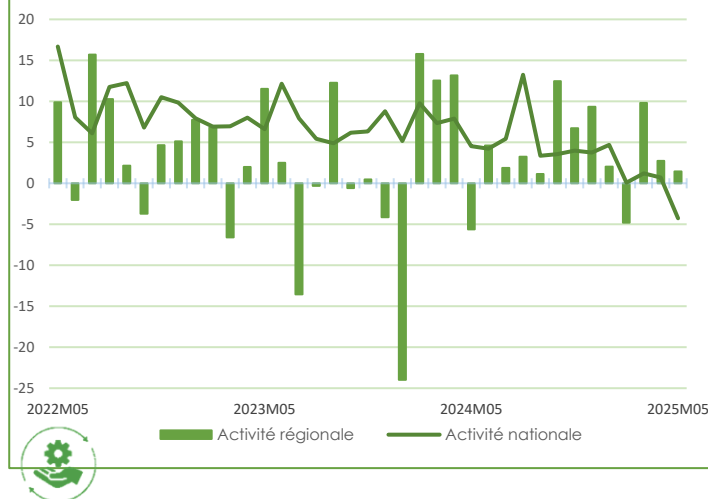
Sur la base des résultats de l'enquête, complétés par d'autres indicateurs, nous estimons que l'activité progresserait au deuxième trimestre 2025 au même rythme qu'au trimestre précédent, de l'ordre de 0,1 %.

## Situation régionale

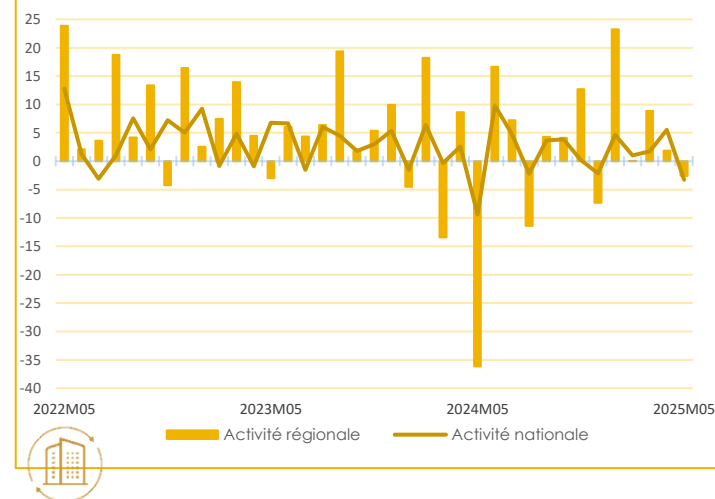
Évolution de l'activité dans l'industrie



Évolution de l'activité dans les services marchands



Évolution de l'activité dans le bâtiment



Source Banque de France

### Points Clefs

En mai 2025, hormis dans les services marchands où l'activité est en légère hausse, la production régionale dans l'industrie et le bâtiment est orientée à la baisse, comme au niveau national.

Dans l'industrie, le ralentissement concerne quasiment tous les secteurs, en lien notamment avec le positionnement des jours fériés. Seule la fabrication d'équipements électriques et électroniques tire son épingle du jeu.

Concernant les services marchands, la dynamique est globalement positive. Les services aux bâtiments (nettoyage) restent plébiscités tandis que l'activité dans les transports et l'hébergement marque un net recul.

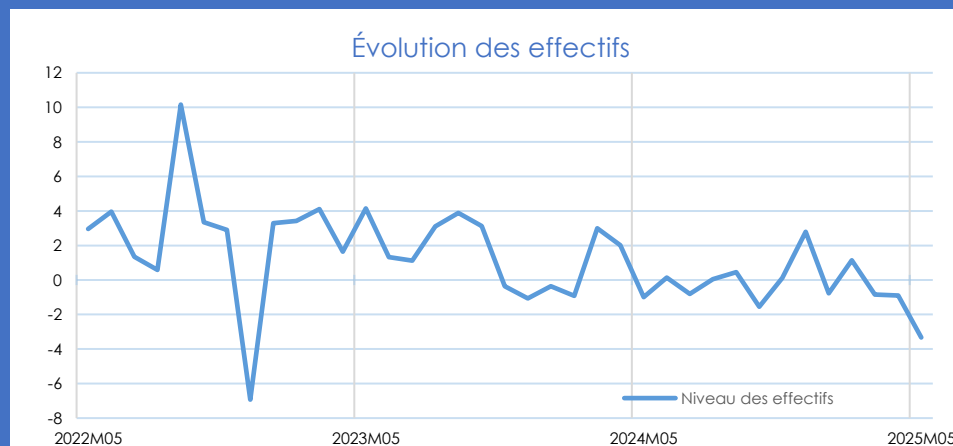
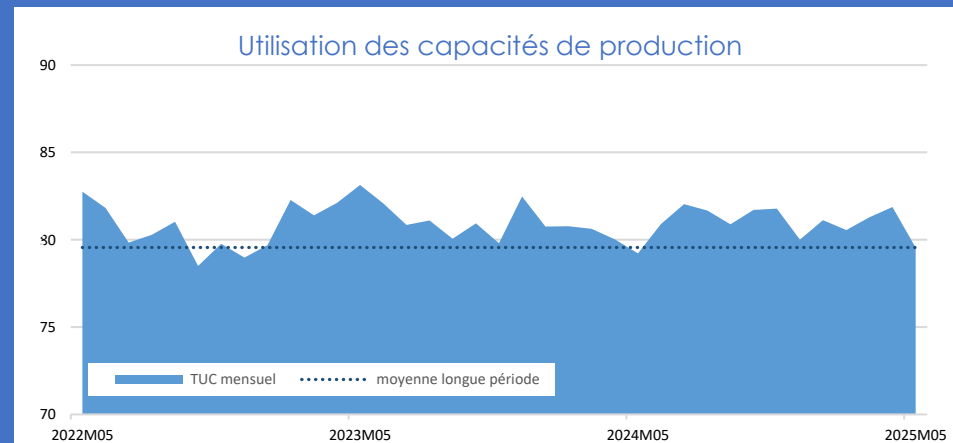
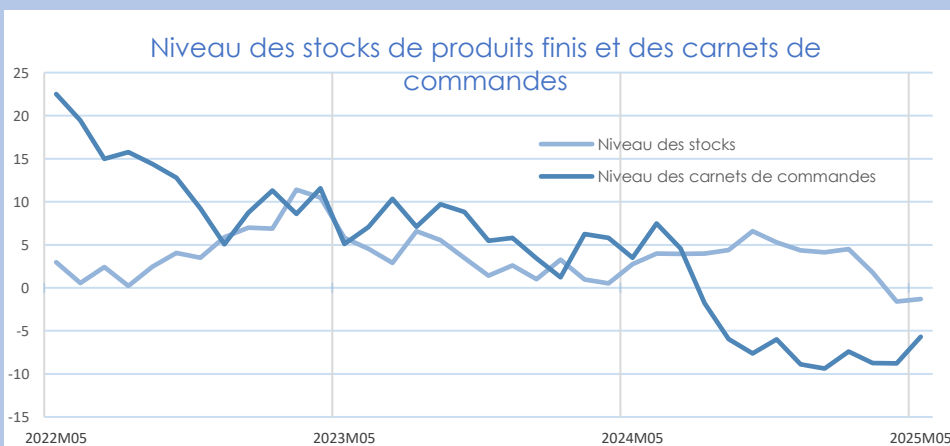
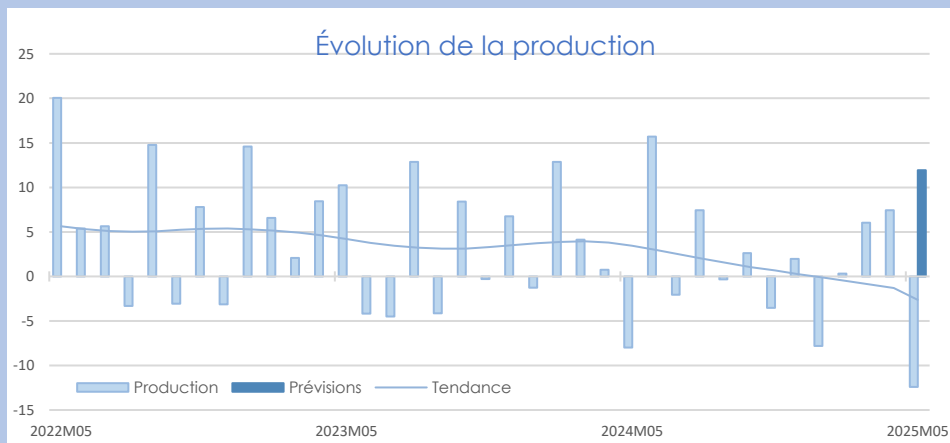
S'agissant du bâtiment, l'activité dans le second œuvre poursuit sa hausse tandis que celle dans le gros œuvre chute fortement.

En juin, les chefs d'entreprises anticipent un rattrapage de l'activité lié au nombre de jours ouvrés plus important.



## Synthèse de l'Industrie

La production industrielle est en nette baisse en mai, sur un mois comme sur un an, en lien avec les contraintes calendaires (fermetures, solde des congés). La politique commerciale américaine, si elle est source d'incertitude pour de nombreux chefs d'entreprise, n'a pour l'instant pas d'impact. Les effectifs diminuent pour le troisième mois consécutif. Les stocks de produits finis sont stables, à un niveau attendu. Les trésoreries sont jugées tendues. La demande se contracte, sur le marché intérieur comme à l'export. Les carnets de commandes sont estimés à un niveau insatisfaisant. Les dirigeants anticipent une reprise de l'activité en juin.



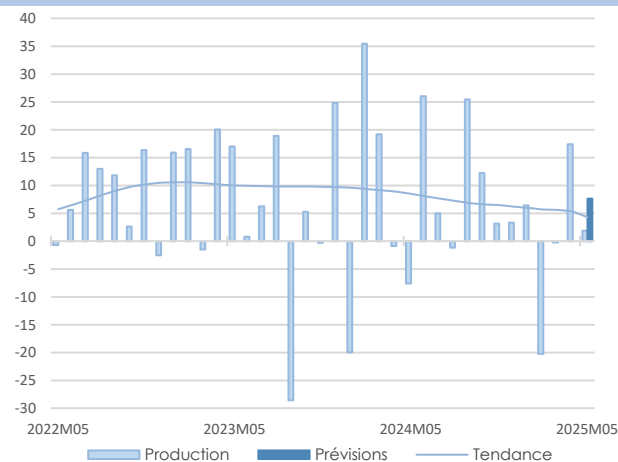
INDUSTRIE

INDUSTRIE

Source Banque de France – INDUSTRIE

14,4%

Part des effectifs dans ceux de l'industrie  
(ACOSS 12/2023)



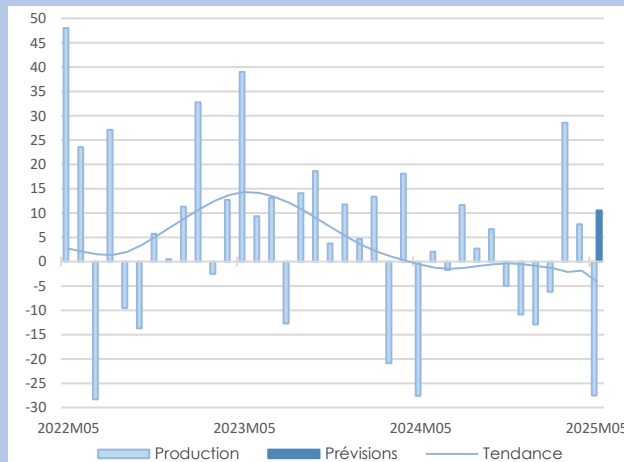
## Agroalimentaire

La production agroalimentaire progresse légèrement en mai. Malgré une demande soutenue, particulièrement à l'export, les carnets de commandes sont en dessous des attentes des dirigeants. Les prix des matières premières (beurre, cacao) sont en hausse et certains dirigeants font état de difficulté d'approvisionnement. Les prix des produits finis sont revalorisés. Les stocks, en baisse, sont à un niveau plus bas qu'attendu. Les trésoreries se tendent. L'activité progresserait en juin.

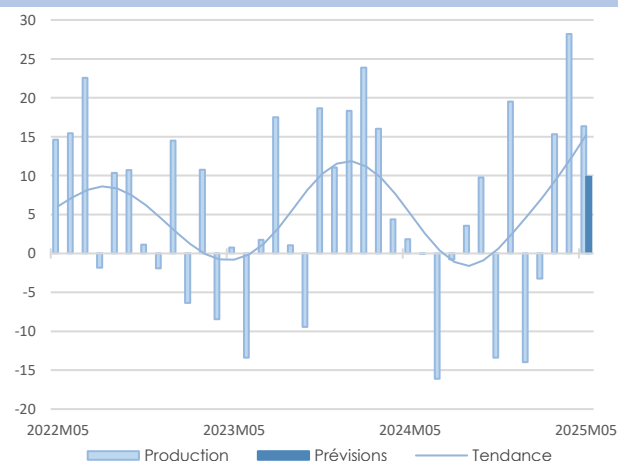
## Matériels de transport

L'activité diminue fortement en mai, tirée vers le bas par l'industrie automobile. La demande est en berne, sur le marché français comme en provenance de l'étranger. Les prix, des matières premières comme des produits finis, sont stables. Les stocks diminuent et les trésoreries restent tendues. Les effectifs se contractent mais devraient se stabiliser dans les prochaines semaines, les perspectives d'activité pour le mois de juin repartant à la hausse.

15,1%  
Part des effectifs dans ceux de l'industrie  
(ACOSS 12/2023)

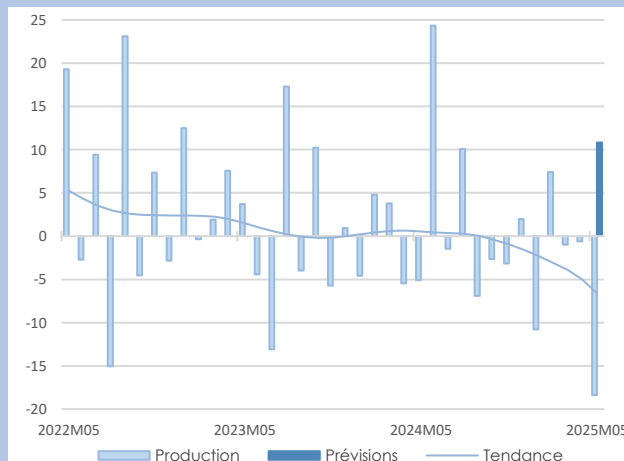


GRANDS  
SECTEURS



Bien qu'en légère baisse par rapport à 2024, l'activité est en hausse d'un mois à l'autre. Les carnets de commandes sont satisfaisants et les perspectives empreintes d'optimisme, avec une demande dynamique. Les recrutements devraient s'intensifier dans les prochaines semaines. Les prix des matières premières se replient. Les stocks de produits finis se reconstituent, ramenant les trésoreries à un niveau d'équilibre. En juin, la progression de l'activité se poursuivrait.

La production est orientée à la baisse, perturbée par les ponts, des problèmes logistiques, des fermetures chez les clients et l'absence de personnel. Les carnets de commandes sont toujours jugés peu consistants, avec une demande en repli. Les prix des matières premières et des produits finis se contractent dans des proportions similaires. Les stocks sont stables. Des tensions sur les trésoreries apparaissent. Selon les chefs d'entreprises, l'activité rebondirait au mois de juin et la baisse des effectifs ralentirait.



12,6%

Part des effectifs dans ceux de l'industrie  
(ACOSS 12/2023)

## Équipements électriques et électroniques

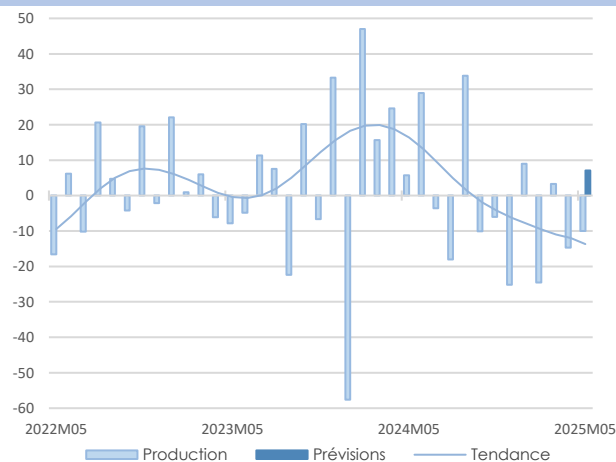
## Autres produits industriels

57,9%  
Part des effectifs dans ceux de l'industrie  
(ACOSS 12/2023)

21,7%

Part des effectifs dans ceux de l'agroalimentaire (ACOSS 12/2023)

## Transformation de la viande



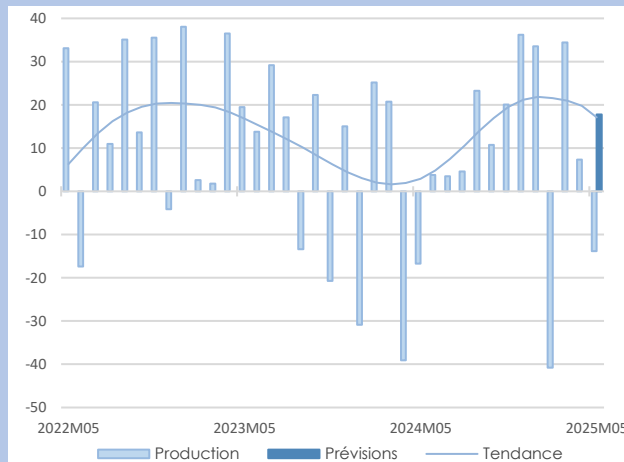
L'activité recule sur un mois et est nettement inférieure à celle de mai 2024, en lien avec le positionnement des jours fériés et une demande atone. Les effectifs sont toutefois stables. Les carnets de commandes sont encore jugés à un niveau très bas. Le manque d'animaux (bœufs) tire toujours les prix des matières premières vers le haut. Les prix des produits finis augmentent et les stocks diminuent. Les situations de trésorerie sont au niveau attendu. Malgré une prévision de reprise de l'activité en juin, les effectifs se contracteraient.

## Produits laitiers

Contrairement aux prévisions, la production est orientée à la baisse en mai. La demande diminue, particulièrement à l'export. Le niveau des carnets de commandes est en dessous des attentes.

Les prix des matières premières et des produits finis diminuent légèrement. Les stocks sont stables et les trésoreries jugées satisfaisantes. Les effectifs devraient s'étoffer dans les prochaines semaines.

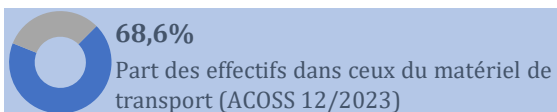
Les dirigeants anticipent une nette reprise de la production en juin.



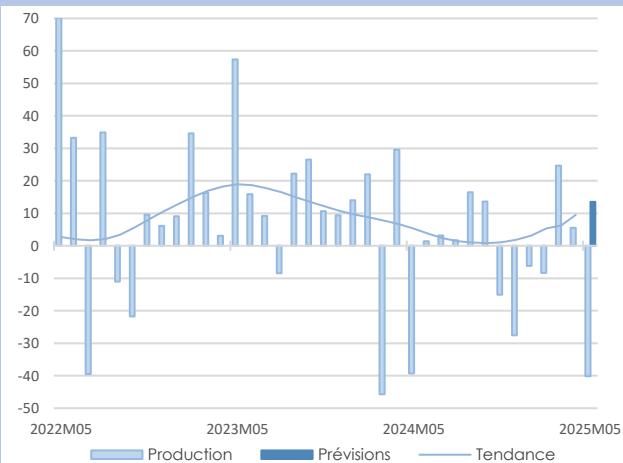
16,0%

Part des effectifs dans ceux de l'agroalimentaire (ACOSS 12/2023)





## Automobile



Contrairement aux prévisions, la production automobile chute et est nettement inférieure à celle de l'an passé, en lien avec les fermetures exceptionnelles des ponts du mois de mai et une forte baisse de la demande, sur le marché intérieur comme à l'international. Ainsi, les carnets de commandes sont en dessous des attentes des dirigeants. Les stocks diminuent et sont au niveau attendu. Les effectifs reculent mais devraient se stabiliser dans les prochaines semaines.

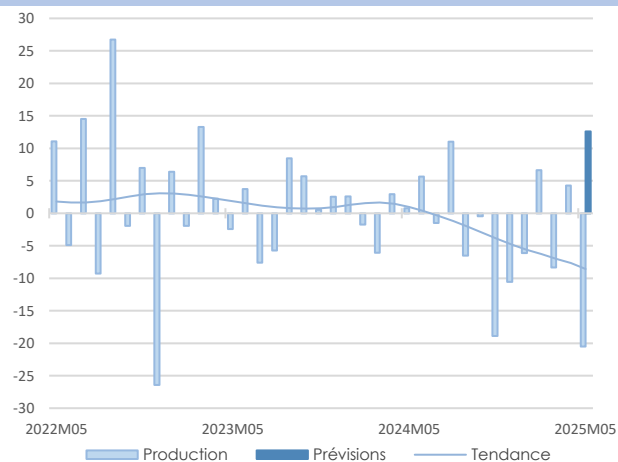
La production repartirait à la hausse en juin.



**Matériel de transport**

24,5%

Part des effectifs dans ceux des autres produits industriels (ACOSS 12/2023)



### Métallurgie

En mai, l'activité est en fort recul, sur un mois comme sur un an.

Les carnets de commandes sont jugés faibles et offrent peu de visibilité, hormis pour les fournisseurs de l'aéronautique et de la défense.

Les effectifs, en léger repli, devraient s'étoffer dans les prochaines semaines.

Les prix des matières premières et ceux des produits finis reculent. Les stocks sont stables. Les trésoreries restent tendues.

En juin, l'activité rebondirait.

### Produits en caoutchouc, plastique, verre et autres

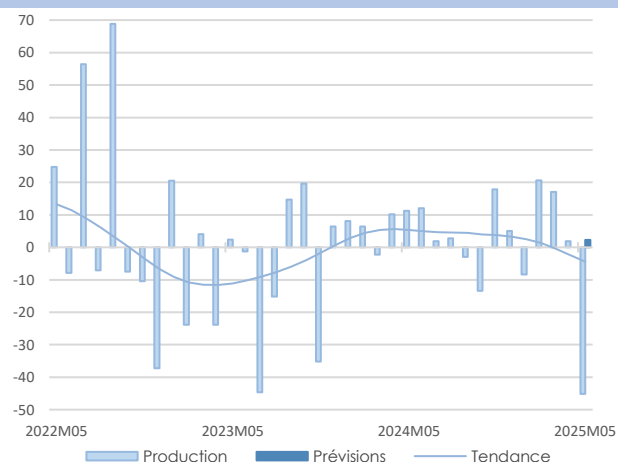
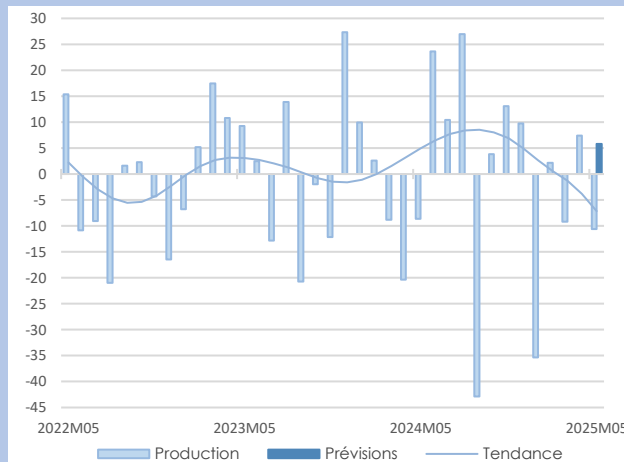
L'activité est orientée à la baisse en mai, en lien avec un nombre de jours ouvrés plus faible.

La demande est mieux orientée à l'international que sur le marché intérieur mais les carnets de commandes restent en dessous des attentes et offrent une visibilité courte. Les prix des matières premières et des produits finis sont stables. Le maintien à un niveau élevé des stocks, pour profiter d'effets prix, n'impacte pas les trésoreries qui demeurent dans l'ensemble confortables.

La production repartirait à la hausse en juin et les effectifs s'étofferaient.

20,6%

Part des effectifs dans ceux des autres produits industriels (ACOSS 12/2023)



9,4%

Part des effectifs dans ceux des autres produits industriels (ACOSS 12/2023)

### Travail du bois, industries du papier et imprimerie

En mai, la production est en net retrait, la très grande majorité des entreprises ayant fermé pendant les ponts.

Ce calendrier a permis d'adapter la production au faible niveau des carnets de commandes et à une demande en repli marqué.

Les effectifs, stables, se replieraient sensiblement dans les prochaines semaines. Les prix des matières premières rebondissent tandis que ceux des produits finis sont en légère baisse, contraints par la concurrence accrue. Les trésoreries se tendent à nouveau. En juin, l'activité serait en hausse modérée.

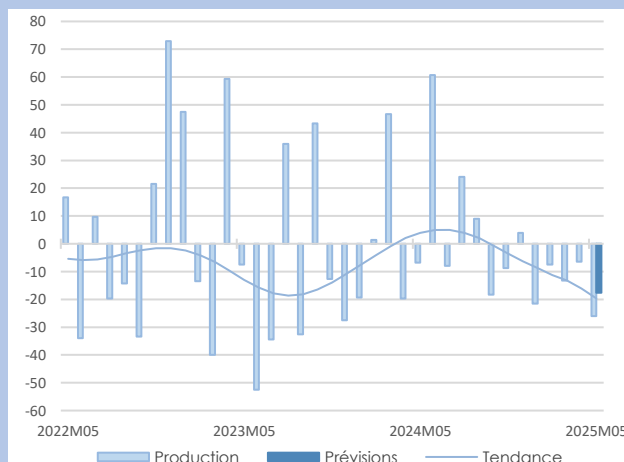


L'activité est en recul pour le cinquième mois consécutif.

Le repli de mai est lié d'une part aux ponts et d'autre part à l'arrêt pour maintenance d'une très grande unité d'exploitation.

Les carnets de commandes sont toujours jugés faibles et la demande est en retrait. Les prix des matières premières et des produits finis sont en baisse. Malgré une diminution des stocks, les trésoreries se tendent. Les capacités de production sont sous utilisées.

La baisse de l'activité se poursuivrait en juin et les effectifs continueraient de se contracter.



### Industrie chimique

11,7%

Part des effectifs dans ceux des autres produits industriels (ACOSS 12/2023)

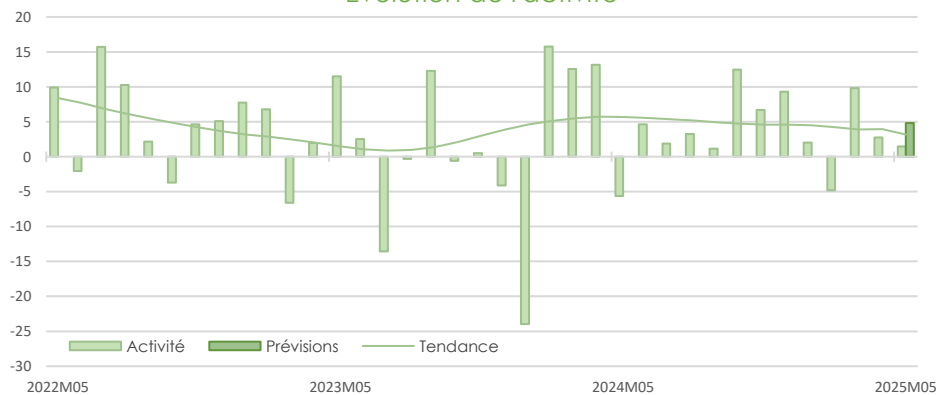




## Synthèse des services marchands

En mai, l'activité dans les services marchands est en légère hausse. Les prix restent stables. Les effectifs s'étoffent. En juin, les chefs d'entreprise anticipent une croissance un peu plus vive de l'activité en lien avec le raffermissement de la demande. Ils prévoient aussi une progression des tarifs et la poursuite des recrutements.

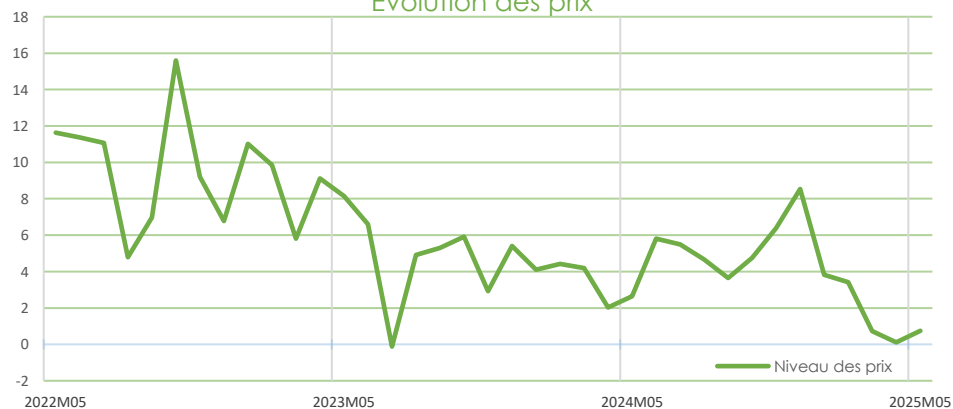
Évolution de l'activité



Évolution des effectifs



Évolution des prix

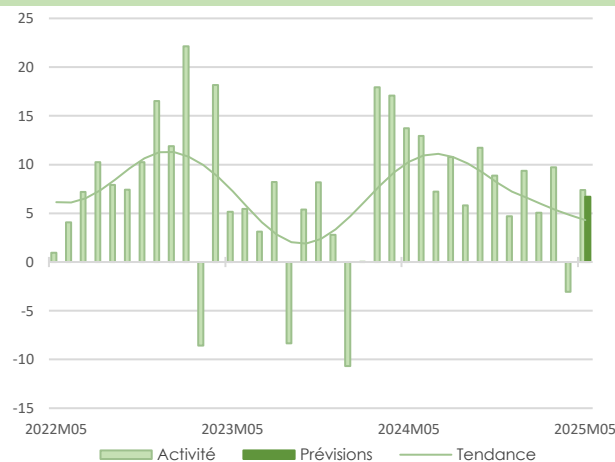


Source Banque de France – SERVICES

12,5%

Part des effectifs dans ceux des services marchands (ACOSS 12/2023)

## Services relatifs aux bâtiments et aménagement paysager



Après la période de congés scolaires en avril, l'activité repart à la hausse sur le mois de mai.

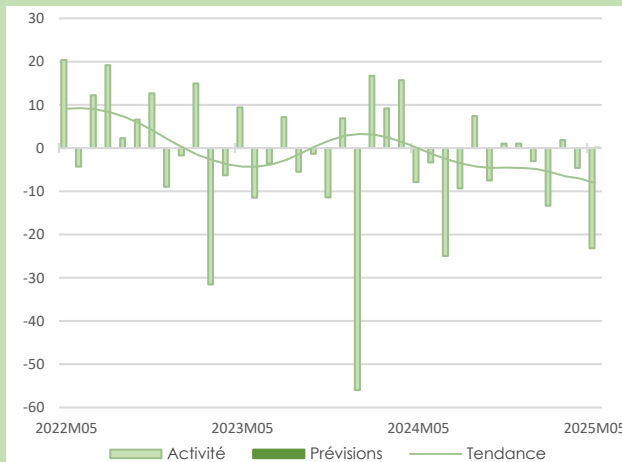
Les prix ont été relevés. Toutefois, les trésoreries sont jugées à un niveau inférieur aux attentes, en lien notamment avec les délais de paiement.

Dans les prochaines semaines, la croissance de l'activité devrait se poursuivre à un rythme similaire, accompagnée d'une hausse des effectifs et des tarifs.

## Transports routiers de fret et par conduite

12,4%

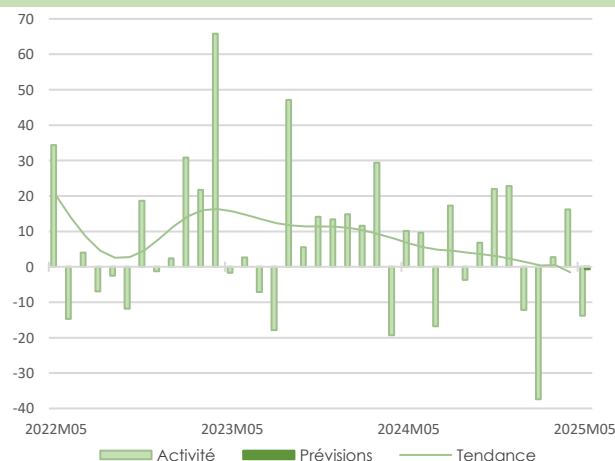
Part des effectifs dans ceux des services marchands (ACOSS 12/2023)



Dans un contexte plutôt morose, l'activité recule plus fortement que prévu en raison notamment des ponts et d'une demande en baisse.

Les prix tendent à s'éroder. Les trésoreries sont néanmoins conformes aux attentes.

Prudents, les chefs d'entreprise prévoient en juin une stabilisation de l'activité. Les effectifs pourraient s'étoffer.



Comme anticipé par les chefs d'entreprise, l'activité se contracte en mai, fortement impactée par la baisse de la fréquentation de la clientèle d'affaire. Globalement, elle reste toutefois identique à celle de 2024.

Les prix ont été révisés à la baisse. Les trésoreries sont estimées inférieures aux attentes.

En juin, l'activité devrait être éteale. Les dirigeants ne prévoient pas de hausse de la demande.

3,8%

Part des effectifs dans ceux des services marchands (ACOSS 12/2023)

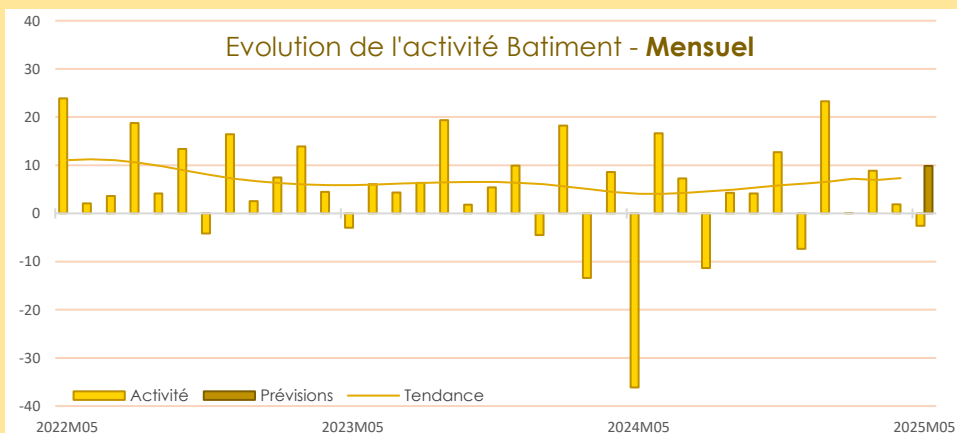
## Hébergement



## Synthèse du secteur Bâtiment – Travaux Publics

En mai, dans le bâtiment, l'activité fléchit légèrement. Les carnets de commandes restent bien orientés et offrent de la visibilité. Les effectifs continuent de se renforcer et les prix des devis sont stables. Selon les professionnels, l'activité devrait rebondir en juin (effet rattrapage de mai).

Dans les travaux publics, l'activité poursuit sa progression à un rythme similaire au trimestre précédent. Un repli de l'activité est attendu au 2<sup>e</sup> trimestre.



Dans le bâtiment, en mai, l'activité se replie légèrement, tirée vers le bas par le secteur du gros œuvre, le second œuvre étant en hausse.

Les carnets de commandes sont jugés satisfaisants. Ils se reconstituent dans le gros œuvre alors qu'ils se maintiennent à un niveau confortable dans le second œuvre.

Les prix des devis sont stables dans le second œuvre. Ils poursuivent leur baisse dans le gros œuvre qui continue de souffrir d'une concurrence vive.

Comme envisagé, les recrutements se poursuivent et les effectifs devraient se renforcer au début de la période estivale.

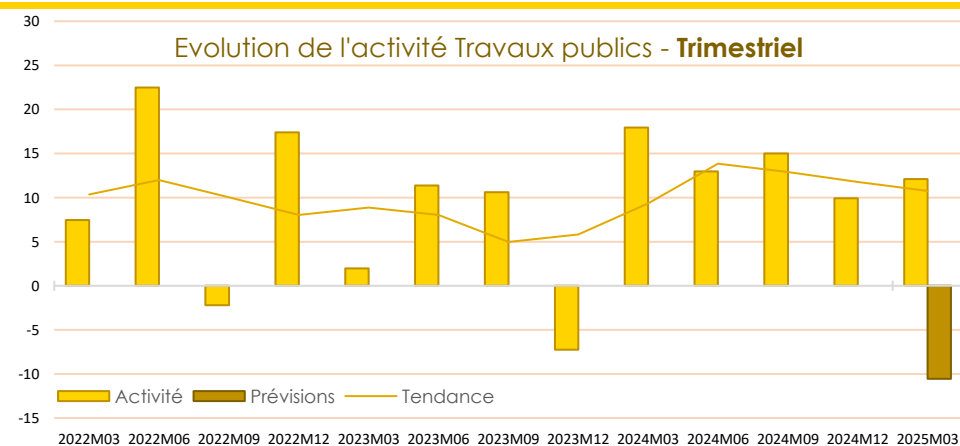
Les prévisions pour le mois de juin sont optimistes et un rebond de l'activité est attendu.

Dans les travaux publics, au 1<sup>er</sup> trimestre, l'activité est orientée à la hausse pour le cinquième trimestre consécutif.

Toutefois, les carnets de commandes se délitent et offrent peu de visibilité. Dans le climat d'incertitudes actuel, la demande est peu dynamique et le secteur souffre d'un manque d'appels d'offres.

Avec une concurrence qui ne cesse de s'accroître, les prix des devis sont en forte baisse et celle-ci devrait se poursuivre sur le trimestre prochain.

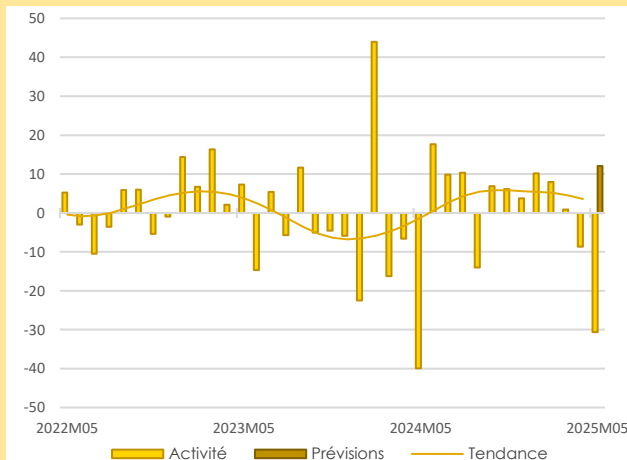
Après une progression sur le premier trimestre, les effectifs devraient se tasser reflétant les anticipations de baisse d'activité au cours de ce 2<sup>e</sup> trimestre.



Source Banque de France – CONSTRUCTION

19,9%

Part des effectifs dans ceux du BTP (ACOSS 12/2023)



### Activité - Gros œuvre

En mai, l'activité dans le gros œuvre est en retrait du fait des nombreux ponts. Cependant, le ressenti des professionnels est plutôt positif notamment grâce à une légère augmentation de la demande.

Les difficultés de recrutement sont toujours très présentes et le manque de personnels qualifiés devient pesant sur l'activité des entreprises.

Une reprise de l'activité est attendue pour juin.

### Activité - Second œuvre

Conformément aux prévisions, l'activité dans le second œuvre en mai continue de progresser.

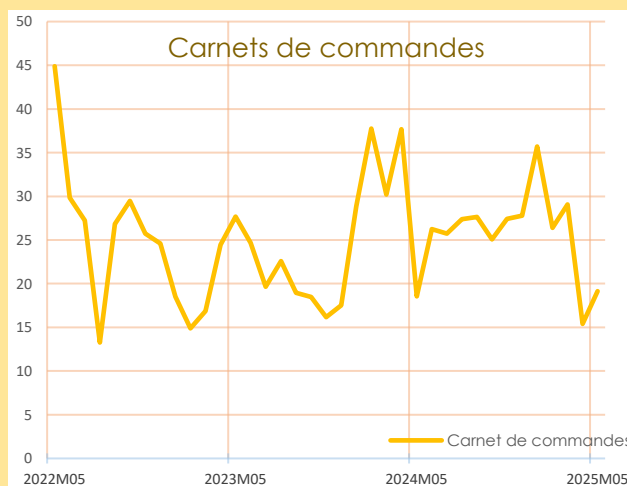
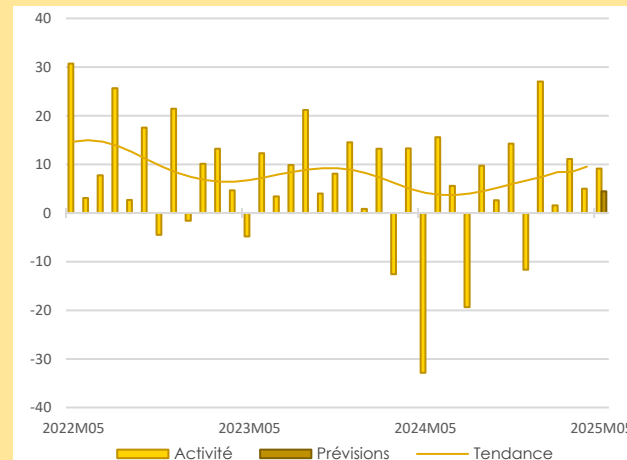
Les trésoreries demeurent affectées par des retards de paiement.

L'évolution favorable des effectifs constatée en mai devrait marquer le pas en juin.

Selon les chefs d'entreprise, l'activité demeurerait bien orientée en juin.

61,8%

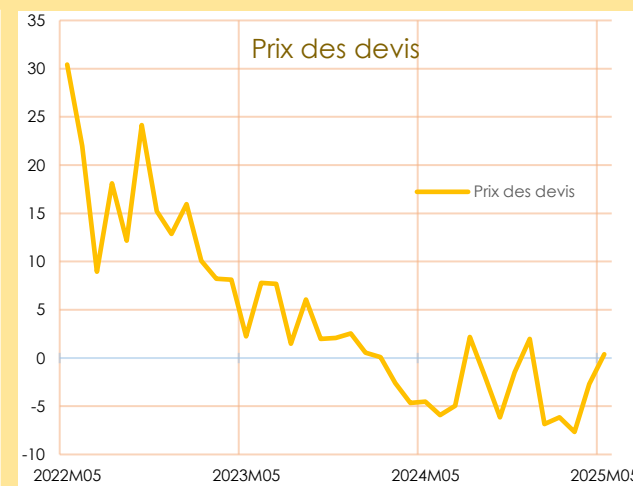
Part des effectifs dans ceux du BTP (ACOSS 12/2023)



Les carnets de commandes dans le gros œuvre connaissent une amélioration sensible en mai, mais les professionnels du secteur restent prudents du fait du contexte concurrentiel.

Dans le second œuvre, les carnets sont toujours jugés à un niveau satisfaisant, avec une visibilité sur plusieurs mois.

### Carnets de commandes - Bâtiment






En mai, le gros œuvre continue de souffrir de la forte concurrence et cela se ressent sur les prix des devis qui sont de nouveau revus à la baisse. Dans le second œuvre, une augmentation des prix des matériaux et des matières premières a été constatée, sans répercussion sur les prix en mai.

En juin, la baisse des prix devrait se poursuivre dans le gros œuvre, plus modérément qu'en mai. Une revalorisation des tarifs est prévue dans le second œuvre.

### Prix des devis - Bâtiment





## Publications de la Banque de France

Catégorie	Titre
 Crédit	<a href="#">Crédits aux particuliers</a> <a href="#">Accès des entreprises au crédit</a> <a href="#">Financement des entreprises</a> <a href="#">Taux d'endettement des ANF – Comparaisons internationales</a> <a href="#">Crédits dans les régions françaises</a>
 Epargne	<a href="#">Taux de rémunération des dépôts bancaires</a> <a href="#">Performance des OPC - France</a> <a href="#">Épargne des ménages</a> <a href="#">Monnaie et concours à l'économie</a>
 Chiffres clés France et étranger	<a href="#">Défaillances d'entreprises</a>
 Conjoncture	<a href="#">Tendances régionales en Normandie</a> <a href="#">Conjoncture économique en France et par secteur d'activité</a> <a href="#">Enquête sur le commerce de détail</a>
 Balance des paiements	<a href="#">Balance des paiements de la France</a>

**Banque de France  
Département Entreprises et Études Régionales**

*32 rue Jean Lecanuet CS 50896 - 76005 ROUEN CEDEX*

 **02.35.52.78.18**

 [normandie.conjoncture@banque-france.fr](mailto:normandie.conjoncture@banque-france.fr)

**Rédacteur en chef**

Philippe SELWA, Chef du département Entreprises et Études Régionales

**Directeur de la publication**

Eric VILLENEUVE, Directeur Régional

## Méthodologie

*Enquête réalisée auprès d'environ 500 entreprises et établissements de la région Normandie sur l'évolution de la conjoncture économique dans les secteurs de l'industrie, des services marchands, du bâtiment et des travaux publics.*

### *Solde d'opinion :*

- *Le solde d'opinion est la somme des opinions positives et négatives données par les chefs d'entreprise, pondérées par l'effectif de l'entreprise et redressées par la valeur ajoutée ou l'effectif de chaque secteur.*
- *Il reflète au niveau agrégé les réponses données par les chefs d'entreprise suivant une échelle de notation à sept graduations (trois degrés d'opinion autour de la normale). Sa valeur est comprise entre - 200 et + 200.*

*Les **séries** sont révisées mensuellement et prennent en compte les données brutes corrigées des variations saisonnières et des jours ouvrables.*

*La **tendance** est une moyenne statistique calculée sur plusieurs mois glissants.*

*Les **effectifs ACOSS** sont les effectifs recensés par l'URSSAF et correspondent « au nombre de salariés inscrits au dernier jour de la période » renseigné dans la Déclaration Sociale Nominative, DSN) hormis certains salariés comme les intérimaires, les apprentis, les stagiaires...*